



ASSOCIATION CŒUR DU CONGO

RAPPORT ANNUEL 2025

BILAN D'ACTIVITES ET BILAN FINANCIER

Sommaire

	Page
Introduction	5
I. Présentation de l'association Cœur du Congo	5
1. La vision, les valeurs et les missions de l'association	5
2. Le Bureau Exécutif	5
3. Stratégie et plan d'actions 2025 – 2026	7
II. Bilan des activités réalisés	8
Axe 1 : Organiser la gouvernance associative et améliorer l'efficience de l'association.	8
Axe 2 : Poursuivre, restructurer et développer nos activités	8
1. Soutien scolaire	9
2. Sorties culturelles	9
3. Barbecues	10
4. Fête de Noël	11
Organisation de la tombola de Noël	11
Fête de la saint Sylvestre 2025	12
Axe 3 : Diversifier nos sources de revenus.	13
Axe 4 : Renforcer la visibilité et valoriser l'association	14
1. Création du site internet de l'association	14
2. Page Facebook	15
3. La création d'un compte Instagram	15
4. La création d'un compte YouTube	16
5. La création d'un compte Hello Asso	16
Axe 5 : Jardin associatif et Acquisition d'un local associatif	17
Axe 6 : Développer des partenariats.	18
III. Bilan financier	19
1. Le Budget prévisionnel 2025	19
2. Le Compte de résultat	20

2.1. Analyse des produits d'exploitation	20
2.2. Analyse des charges d'exploitation	21
2.3. Le résultat net comptable	24
3. Le Bilan	25
3.1. L'Actif	25
3.2. Le Passif	26
3.3. Les indicateurs du Bilan	26
IV. Conclusion et Perspectives 2026	27
Annexes	28
1. LE COMPTE DE RESULTAT 2025	28
2. LE BILAN	30

Introduction

Conformément aux articles 25 des Statuts et 45 (Chapitre 3 : Dispositions budgétaires) du règlement intérieur de l'Association Cœur du Congo, le Bureau Exécutif vous présente le rapport annuel des activités menées par l'association Cœur du Congo au cours de l'année 2025 en application du plan stratégique 2025-2026 adopté le 09 février 2025 par l'Assemblée Générale.

Ce présent rapport a pour objet de faire le bilan des activités qui ont été réalisées ainsi que le bilan de la gestion financière de notre association. Il se compose de trois parties suivies d'une conclusion et perspectives 2026 :

- ❖ La première partie consiste à la **Présentation de l'association Cœur du Congo** : Ses valeurs et les missions de l'association, sa gouvernance et son plan stratégique 2025-2026 ;
- ❖ La deuxième partie : **Le bilan des activités**, présente une synthèse des principaux activités réalisés au cours de l'année 2025 ;
- ❖ La troisième partie : **Le bilan financier**, consiste à l'analyse du compte de résultat et du bilan de l'exercice clos une en faisant ressortir les données qui nous semblent essentielles à la compréhension de notre situation financière actuelle.

I. Présentation de l'association Cœur du Congo

Créée le 14 mars 2009, Cœur du Congo est une association à but non lucratif inscrite au registre des associations du Tribunal d'Instance de Strasbourg, et régie par les articles 21 à 79 du code civil local maintenus en vigueur par la loi du 1er juin 1924 dans les départements du Bas-Rhin, Haut-Rhin et Moselle.

1. La vision, les valeurs et les missions de l'association :

✚ **Notre vision :** Autour des idéaux de partage et de solidarité, nous visons le développement de la communauté congolaise.

✚ **Nos valeurs fondamentales :** La solidarité et l'entraide.

✚ **Nous portons 3 missions :**

- ✓ Promouvoir la solidarité, en favorisant l'entraide et assistance réciproque entre les membres de Cœur du Congo et en raffermissement les liens intergénérationnels.
- ✓ Organiser l'accompagnement à la scolarité, en apportant une aide méthodologique au travail scolaire des enfants et en élargissant leurs centres d'intérêt par l'organisation des activités culturelles.
- ✓ Favoriser la mixité culturelle par le vivre ensemble et la promotion de la diversité culturelle à Strasbourg.

✚ **Nombre de membres :**

- ✓ 33 membres.

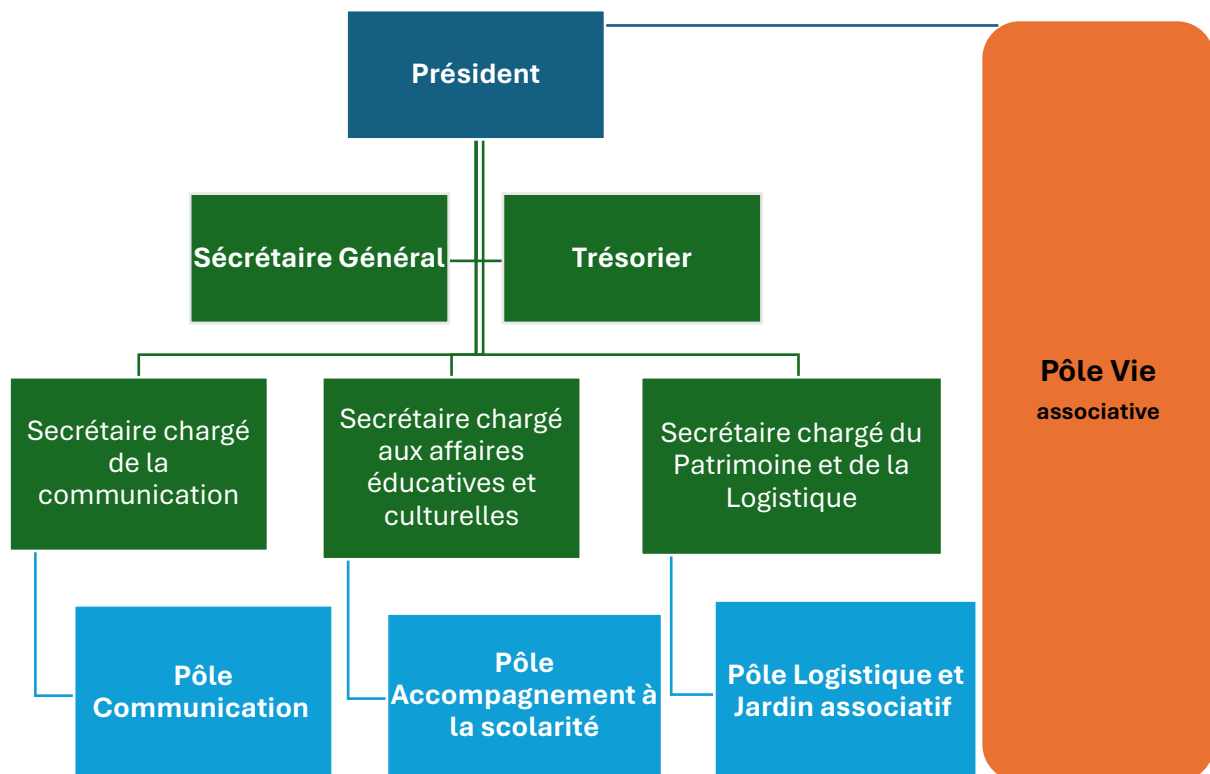
2. Le Bureau Exécutif :

En 2025, le Bureau Exécutif formé par le président élu par l'Assemblée Générale Extraordinaire du 20 octobre 2024 pour un mandat de deux (2) ans a pris officiellement ses fonctions en janvier 2025 et est composé de :

- Président : Jean Brice PEYA.
- Secrétaire Général : Christian TCHICAYA.
- Trésorier : Stanislas BOUEKASSA.
- Secrétaire chargé à la Communication : Blanchard KIMINOUE.
- Secrétaire aux Affaires Educatives et Culturelles : Armand KONDA.
- Secrétaire chargé du Patrimoine et de la Logistique : Patrick LOUBAKI.

Pour son fonctionnement, l'équipe du Bureau Exécutif s'articule en quatre pôles interdépendants :

- Le pôle Accompagnement à la scolarité,
- Le pôle logistique et jardin associatif,
- Le pôle communication.
- Le pôle Vie associative.



3. Stratégie et plan d'actions 2025 - 2026 :

Le bureau exécutif a mis en place un plan stratégique et validé par l'assemblée générale pour permettre à l'association Cœur du Congo de :

1. Se positionner face aux nouvelles tendances sociétales.
2. De se recentrer sur le cœur de ce que l'association fait et d'envisager sereinement des changements.
3. Définir et d'élaborer une stratégie globale pour la réussite et le développement de notre association.
4. D'allouer les ressources nécessaires (financières, humaines, matérielles) pour mettre en œuvre les actions fixées au cours des deux prochaines années.

Ce plan d'action prévisionnel autour de 6 axes est décliné en plusieurs pistes d'actions dotés d'objectifs opérationnels.

AXE 1 : Organiser la gouvernance associative et améliorer l'efficacité de l'association

AXE 2 : Poursuivre, restructurer et développer nos activités.

AXE 3 : Diversifier nos sources de revenus.

AXE 4 : Renforcer la visibilité et valoriser l'association

AXE 5 : Jardin partagé et Acquisition d'un local associatif

AXE 6 : Développer des partenariats

II. Bilan des activités réalisés

Axe : 1

Organiser la gouvernance associative et améliorer l'efficacité de l'association.

Pistes d'actions :

- ✓ Déterminer rôle de chacun dans la concertation et la prise de décision (gestion financière, communication, logistique, coordination et travail partenarial...).
- ✓ Partager les enjeux et construire collectivement notre stratégie d'action.
- ✓ Impliquer davantage les membres de l'Association dans la réalisation des différents projets.
- ✓ Effectuer des prévisions budgétaires réalistes et produire un rapport d'activités annuel.

Réalisations :

- ✓ Mise en œuvre du Plan stratégique 2025-2026 et le suivi du plan.
- ✓ Achat d'un disque dur externe de 2 To (Modèle en HDD USB).
- ✓ Achat du logiciel Microsoft 365 pour 5 postes.
- ✓ Etat des lieux et réflexions pour la pérennisation de Cœur du Congo du 19 octobre 2025.

Vie associative :

Assistance aux membres :

- ✓ Mariages : 3 pour 4 membres concernés.
- ✓ Décès : 7 pour 6 membres concernés.
- ✓ Naissances : 4 enfants de membres.
- ✓ Prêt associatif : 5 prêts ont été accordés.

Axe : 2

Poursuivre, restructurer et développer nos activités

Pistes d'actions

- ✓ Continuer l'organisation des activités traditionnelles (soutien scolaire, les sorties culturelles, les sorties d'été, le barbecue d'été des membres et familles, la fête de Noël et de la Saint Sylvestre...).

- ✓ Développer d'autres activités pour répondre à l'évolution des besoins des membres et familles.

Réalisations :

1. Soutien scolaire :

Le Pôle accompagnement à la scolarité (soutien scolaire) a débuté en mars 2025 sous la houlette de son responsable épaulé par les encadrants. L'équipe a été renforcée par 2 nouveaux encadreurs.

21 enfants de membres et autres étaient régulièrement accompagnés au centre socioculturel de la montagne verte, tous les dimanches de 14h30 à 17h30.

Les niveaux pris en charge vont du CP à la terminale et les matières concernées sont le Français, les mathématiques, Français et l'Histoire Géo.

- ✓ Niveau : CP (6 enfants), Niveau collège (11 enfants), Niveau lycée (4 enfants).
- ✓ Nombre de séances : 15 (commencé en mars).
- ✓ Moyenne des enfants participant aux séances est de 11
- ✓ Nombre d'encadrants : 4 en mars et 2 nouveaux encadreurs sont venus renforcer l'équipe des encadrants, passant de 4 à 6.
- ✓ 2 ateliers lingala ont été programmés au début et arrêtés.
- ✓ Dans le cadre de partenariat avec le Crédit Mutuel, un soutien financier de 1.000 € a été obtenu auprès du Crédit Mutuel pour l'année 2026 de ce projet.



2. Sorties culturelles :

- ✓ Sur 3 sorties culturelles programmées, 2 ont été réalisées et 1 sortie Ciné non réalisée.
- ✓ Sortie bateau mouche (BATORAMA) du 27/07.

- Participation : 18 adultes et 16 enfants.
- ✓ Sortie ICEBERG de Strasbourg.
- Participation : 6 adultes et 23 enfants.



3. Barbecues :

- ✓ BBQ de l'été de l'association le 13/07 :
- Participation de 18 membres et familles.
- ✓ BBQ du 15/08 à l'occasion de la fête nationale du Congo.



4. Fête de Noël :

Organisée chaque année avec la distribution des cadeaux aux enfants des membres et un moment de partage et de détente en famille.

- ✓ **Nombre des enfants concernés : 54** (21 filles et 33 garçons) de 0 à 17 ans.



5. Organisation de la tombola de Noël :

- ✓ La vente de 726 tickets de tombola e ont permis de financer des activités.



6. Fête de la saint Sylvestre 2025 :

- ✓ Partenariat avec l'association de la Gastronomie Africaine en Alsace (AGAA) pour l'organisation commune.
- Mise en place de la Commission Saint-Sylvestre.
- ✓ Temps de travail :
 - 5 Réunions préparatoires avec le partenaire d'une durée totale de 15 h environs.
 - 1 rencontre avec les artistes musiciens du d'une heure et demie.
 - Des heures création et de diffusion de la communication (affiches, tracts, Facebook, Instagram, Hello asso, WhatsApp, site Cœur du Congo...).
 - Des heures de coordination (Trésorier – Président- Membres commission, partenaires) pour les achats.
- ✓ Communication :
 - Promotion de l'événement sur les réseaux sociaux (Facebook, Instagram, Hello asso, WhatsApp, site Cœur du Congo...), affiches et flyers.
 - Au total c'est : 500 Flyers, 50 Affiches et 30 affiches menus.
 - La création d'un compte Hello asso.



- ✓ Bilan de la fête de la Saint-Sylvestre 2025 :
- 141 personnes (adultes et enfants confondus) ont participé à la fête.
- Pour les entrées : 100 personnes ont payé sur place, 34 personnes ont payé via Hello asso, 6 personnes ont payé par virement et 1 personne a payé via Wero.
- 96 menus (souris d'agneau et dorade) vendus sur 100 prévus
- 15 menus enfants.

Axe : 3

Diversifier nos sources de revenus.

Pistes d'actions

- ✓ Acquisition d'un véhicule (camionnette) d'occasion plus récent.
- ✓ Réflexions et identification des activités génératrices de revenus.
- ✓ Mettre en œuvre des projets innovants à fort potentiel et construire des modèles économiques pérennes.

Réalisations :

- ✓ Acquisition d'un véhicule (camionnette).
- Date d'acquisition le 18/04/2025.
- Immatriculation (carte grise) sur le site service de l'ANTS
- Assurance MAIF :
- ✓ Actualisation de notre grille de prix.
- ✓ Réactualisation du contrat de location.
- ✓ Mise en location : Début location à partir de mai 2025.



Pistes d'actions :

- ✓ Augmenter la visibilité de l'association, améliorer notre image, communiquer, informer et promouvoir nos activités afin d'attirer et de séduire de potentiels nouveaux adhérents.

Réalisations :

- ✓ La présence de Cœur du Congo sur les réseaux sociaux et uniformisation de la visibilité digitale.
- ✓ L'association dispose maintenant d'une page Instagram et d'un compte YouTube. Outre le fait qu'ils nous permettent de relayer notre activité et nos actions, les réseaux sociaux sont aussi l'occasion de partager notre vie de l'association, de mettre en avant nos différents partenariats.

1. Création du site internet de l'association :

Nouveau portail web de l'association Cœur du Congo. Ce site, vitrine de l'association a été entièrement créé avec WIX.

Il propose une meilleure organisation de l'information concernant l'association : ses valeurs, ses activités, son équipe, ses prestations...



- ✓ Le nom de domaine est personnalisé : « **coeurducongo.com** ».
- ✓ Notre URL : <https://www.coeurducongo.com>
- ✓ La page « Actualités » de notre site internet est synchronisés avec nos comptes Facebook et Instagram.

2. Page Facebook :

Modification et amélioration de la page sans le logo de Cœur du Congo en ajoutant le logo, les coordonnées de contact, les objectifs de l'association.



Le lien simplifié de notre compte est : <https://www.facebook.com/coeurducongo67>

3. La création d'un compte Instagram :

Pour l'annonce des événements avec des photos mettant en valeur les actions et projets.

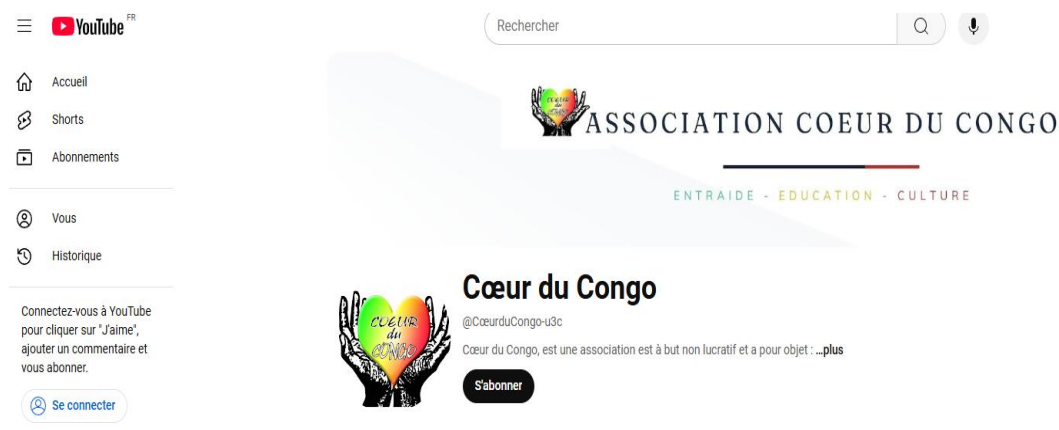


Notre nom de compte est **@coeurducongo67**

Le lien de notre compte Instagram est : <https://www.instagram.com/coeurducongo67/>

4. La création d'un compte YouTube :

Permet à l'association Cœur du Congo de toucher une cible plus large en publiant des vidéos ou des storytelling de ses activités.



Notre nom de compte est **@coeurducongo67**

Le lien de notre compte You Tube est : <https://www.youtube.com/@CœurduCongo67>

5. La création d'un compte Hello Asso :



Le compte hello asso permettra à l'association Cœur de lever des fonds sur internet par la campagne de financement participatif sur un projet, tombola, fête (la vente de billets en ligne) ou d'adhésion.

Le lien de notre compte hello asso est :

<https://www.helloasso.com/associations/association-c-ur-du-congo>

Cela nous a permis de réaliser la vente de billets en ligne pour la fête du 31/12/2025 et la récolter de dons.

Axe : 5

Jardin associatif et Acquisition d'un local associatif.

Pistes d'actions :

- ✓ Assurer un complément alimentaire aux membres par la production de fruits et de légumes,
- ✓ Favoriser les liens sociaux, intergénérationnels et interculturels.

Réfléchir sur le projet d'acquisition d'un local associatif.

Réalisations :

Jardin associatif :



Pistes d'actions :

- ✓ Développer des partenariats avec les associations congolaises et autres ayant des rôles et des missions réciproques pour permettre l'émergence de complémentarités.

Réalisations :

- ✓ Partenariat avec l'association de la Gastronomie Africaine en Alsace (AGAA).
- Organisation commune de la fête du 31/12/2025.
- ✓ Réflexions sur la possibilité des partenariats avec d'autres associations.

III. Bilan financier

Cœur du Congo a clôturé le 31/12/2025 les comptes du premier exercice, allant du 01/01/2025 au 31/12/2025. Ce rapport financier présente la traduction financière de notre activité sur la première année de notre mandat de 2 ans.

1. Le Budget prévisionnel 2025 :

Le budget de l'association pour l'année 2025, tel que présenté et voté lors de l'Assemblée Générale du 09 février 2025 par l'Assemblée Générale, était estimé à **16.245,20 euros**, avec la répartition suivante :

1.1. Pour les charges prévisionnelles :

51 % pour les « Achats » (8.343,40 €) dont :

- 2.700 euros pour l'achat de consommables de la fête de Noël (jouets, lots tombola, nourritures et boissons) ;
- 1.500 euros pour l'achat de consommables de la fête du Saint sylvestre ;
- 1.500 euros pour l'achat de consommables du barbecue du 15 août ;
- 500 euros pour l'achat de matériel audiovisuel pour la captation de nos réunions et conférences ;
- 350 euros pour l'achat de matériel et consommables pour le jardin de l'association.

13 % pour les « Services extérieurs » (2.074,72 €) dont :

- 1.800 euros pour la location des salles (fêtes de Noël et du 31/12, CSC de la montagne verte) ;

5 % pour les « Autres services extérieurs » (772,08 €)

31 % pour les « Autres charges de gestion courante » (5.055 €) dont :

- 3.000 euros pour l'assistance aux membres ;
- 2.000 euros pour les prêts associatifs.

1.2. Pour les produits provisionnels :

44,41% (7.216 €) proviendraient de la « Vente de produits, prestations de services et marchandises »

55,40 % (9.000 €) proviendraient des « Autres produits de gestion courante ».

9,23 % (1.500 €) proviendraient des « Produits exceptionnels » dont :

Pour donner plus de marge de manœuvre en cas de besoin financier, une estimation à la hausse de ce budget sera réalisée.

2. Le Compte de résultat :

Le Compte de résultat retrace les produits et les charges de l'exercice, et fait apparaître par différence le résultat excédentaire ou déficitaire de l'exercice.

2.1. Analyse des produits d'exploitation :

Les produits sont constatés à hauteur de **26.245,58 €**. On note toutefois un dépassement des produits de 10.000,38 € par rapport au budget prévisionnel dont l'estimation était de 16.245,20 €.

Ces produits d'exploitation proviennent de :

34 % (9031,62 €) de la « Vente de produits, prestations de services, marchandises » ;

35% (9090,96 €) des « Cotisations et dons » ;

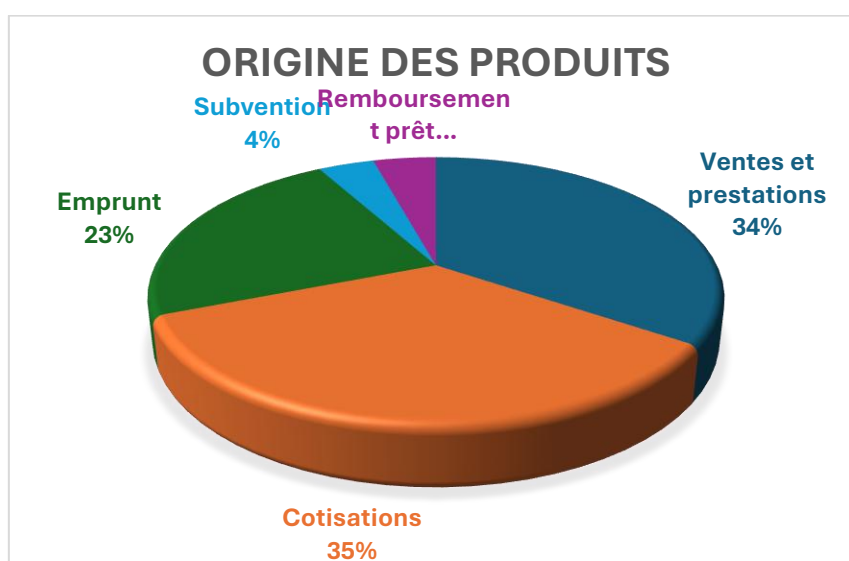
23 % (6000€) de l'Emprunt ;

- Cet emprunt a été approuvé par l'Assemblée Générale et justifié pour l'achat d'un véhicule de l'association.

4 % (1000€) de la Subvention du Crédit Mutuel ;

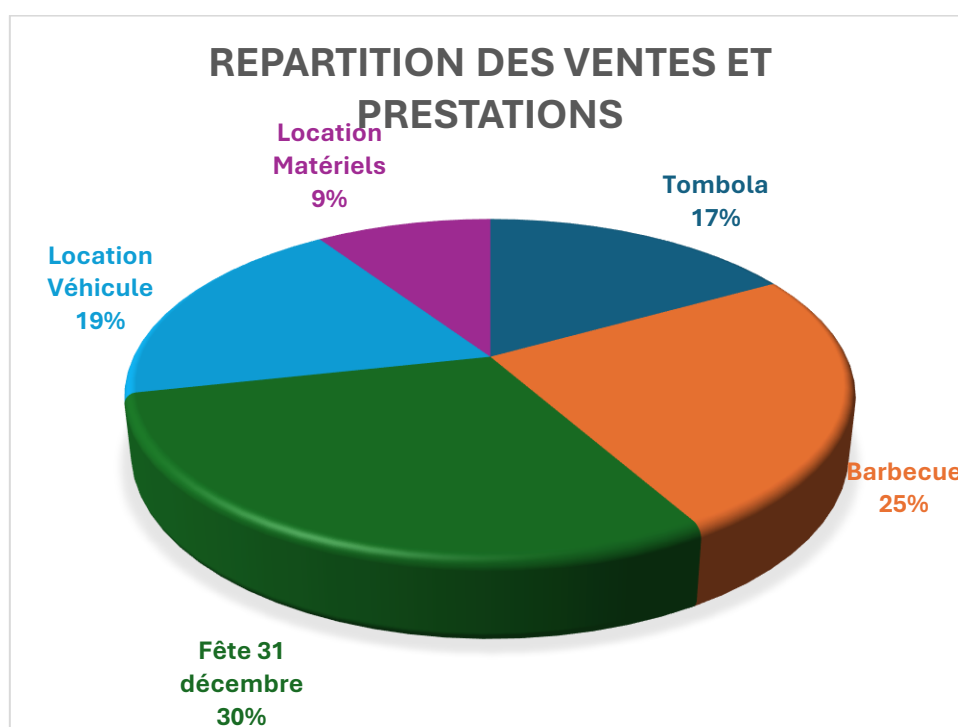
- La subvention du Crédit Mutuel est des soutiens essentiels à la pérennité de l'activité « Soutien scolaire ». Ces fonds nécessitent un gros travail de la part du Bureau Exécutif de l'association, aussi bien dans le montage de dossiers de financement que dans le suivi de l'utilisation de ces fonds.

4 % (1123 €) du Remboursements prêts.



Les produits d'exploitation « **Vente de produits, prestations de services, marchandises** » se répartissent comme suit :

- **17%** (1452 €) pour la vente des tickets de la tombola
- **25 %** (2137,50 €) pour les recettes issues du barbecue du 15 août.
- **31 %** (2563,25 €) pour les recettes issues de la fête de la Saint Sylvestre.
- **19 %** (1638,30 €) pour les recettes issues de la location camionnette
- **9 %** (806 €) pour les recettes issues de la location matériels (sono, chaises, tables, frigos...) de l'association.



2.2. Analyse des charges d'exploitation :

Les charges d'exploitation sont constatées à hauteur de **23.974,23 €**.

Ces charges d'exploitation sont de :

58 % (13.846,05 €) pour « les Achats de prestations de service » (Achats non stockés de matières et de fournitures, fournitures non stockables, fournitures d'entretien et de petit équipement, autres fournitures...).

- On note un dépassement de budget de près de **7.729,03 €** par rapport au budget prévisionnel, dont l'estimation haute était de 8.343,40 €.

- Ce dépassement a été approuvé par l'Assemblée Générale, et justifié par un emprunt pour l'achat (6.500 €) d'un véhicule de l'association.
- Cet achat a permis à l'association de financer une partie de ses activités (la location qui représente **19 %** soit **1.638,30 €** de ses revenus cette année), malgré le peu de temps de sa mise en location à partir de juin 2025.

13 % (3.118,60 €) pour les « Services extérieurs ».

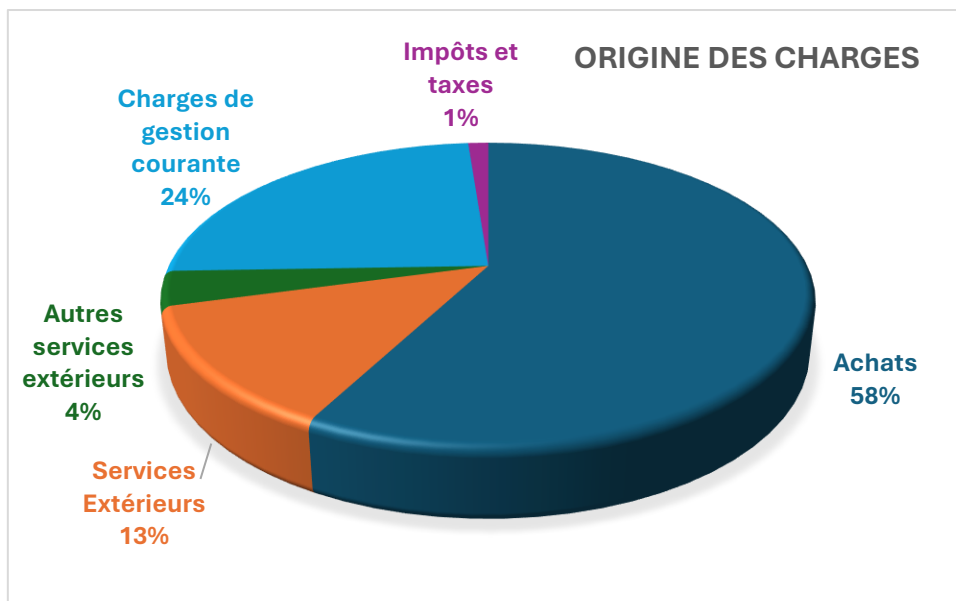
- On note un dépassement de budget de près de **1.043,88 €** par rapport au budget prévisionnel, dont l'estimation haute était de 2.074,72 €.
- Ce dépassement est justifié par la hausse (**994,14 €**) du coût de l'assurance de l'association passant de 204,72 € à 1198,86 € à la suite de l'achat d'un véhicule de l'association.

4 % (886,84 €) pour les « Autres services extérieurs ».

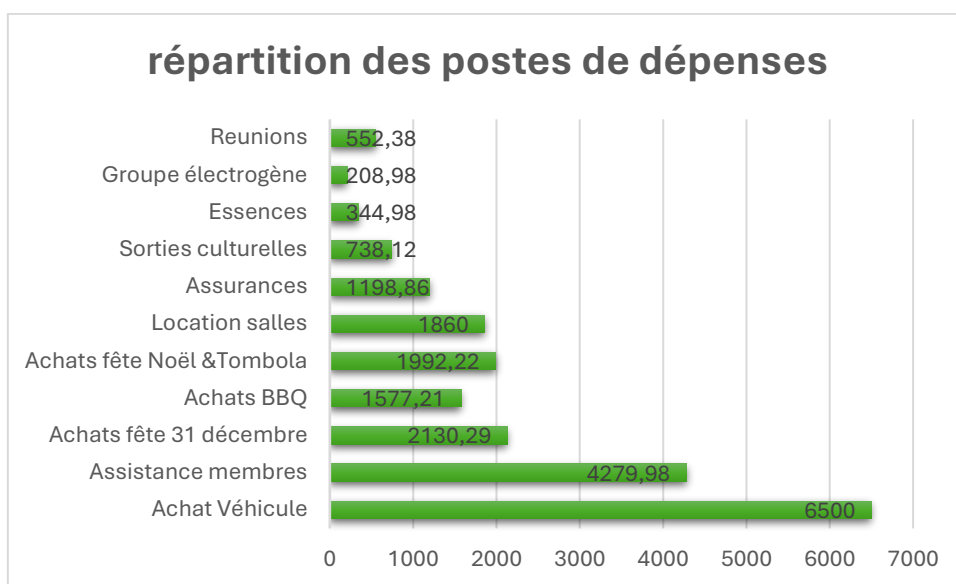
24 % (5.834,98 €) pour les « Autres charges de gestion courante ».

- On note un dépassement de budget de près de **779,98 €** par rapport au budget prévisionnel, dont l'estimation haute était de 5055 €.
- Ce dépassement budget prévisionnel « Assistance aux membre » est justifié et a permis à l'association de financer par avance une partie de ses actions, en vertu de sa mission de promouvoir la solidarité, en favorisant l'entraide et assistance réciproque entre les membres de Cœur du Congo. il s'agit de :
 - Part association de 1.663 € après régularisation à la suite de l'avance de 4.000 € assistance membres pour mariages (3 pour 4 membres concernés).
 - Part association de 1.305 € après régularisation à la suite de l'avance de pour avance de 5. 800 € assistance membres pour décès (7 pour 6 membres concernés).
 - 1.311,98 € part association (dont 111,98 € bouquets fleurs + déplacement) pour assistance membres naissances (4 enfants de membres).
 - 1.500 € pour 5 Prêts associatifs.

1 % (287,76 €) pour les « Impôts et taxes » concernant la carte grise du véhicule de l'association.

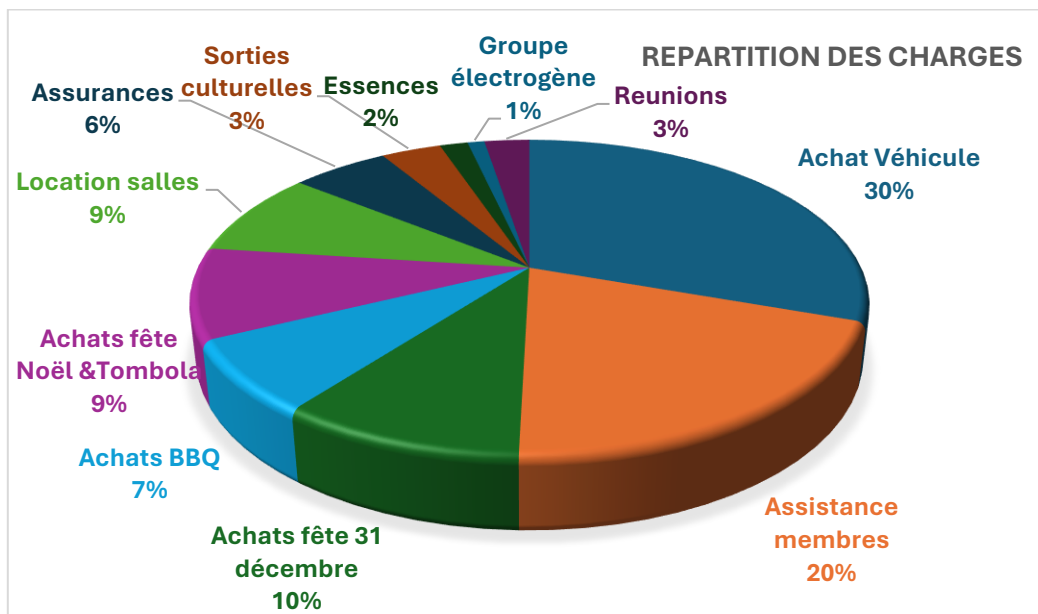


La répartition des postes de dépenses de l'association.



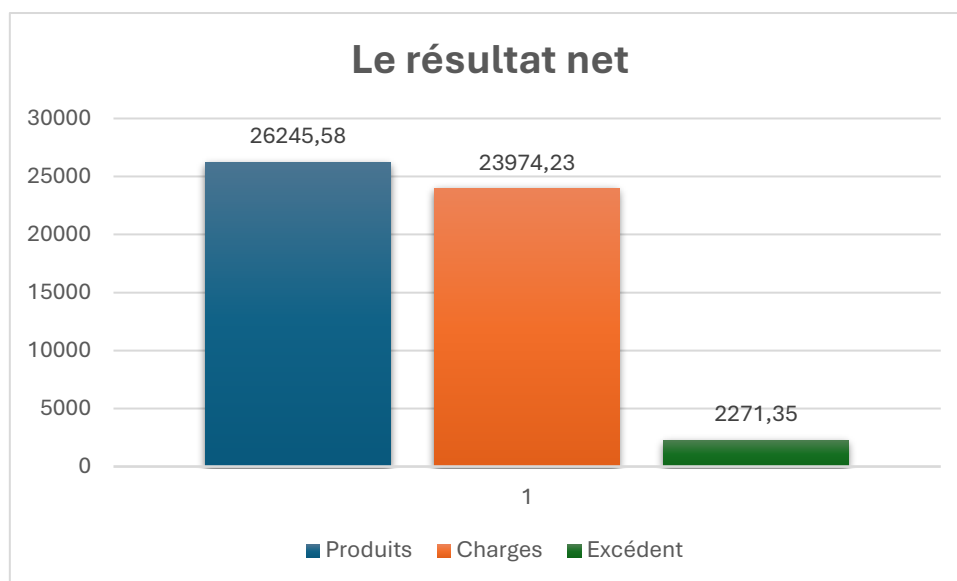
- **20 %** (4.279,98 €) pour l'assistance des membres (décès, mariages, naissances).
- **30 %** (6.500 €) pour l'achat du véhicule de l'association.
- **10 %** (2.130,29 €) pour les achats de marchandises (produits alimentaires & boissons) pour la fête de la Saint Sylvestre.
- **9 %** (1.992,22 €) pour les achats de la fête de Noël (produits alimentaires & boissons, jouets, lots de tombola...).

- **9 %** (1860 €) pour les locations de salles (CSC de la montagne verte, salles de fête d'Eckbolsheim).
- **7 %** (1577,21 €) pour les achats de marchandises (produits alimentaires & boissons) du barbecue du 15/08.
- **6 %** (1860 €) pour les assurances (association, jardin et véhicule).
- **3%** (552,38 €) pour les achats réunions.
- **3%** (738,12 €) pour les sorties culturelles.
- 2% (344,37 €) pour les achats carburants (essences).
- 1 % (208,98 €) pour les achats du 2^{ème} groupe électrogène.



2.3. Le résultat net comptable :

Notre association avec un total de produits de **26.245,58€** et un total de charges de **23.974,23 €**, présente à la clôture de l'exercice, un résultat net comptable d'un montant de **2.271,35 €**, correspondant à la différence entre les produits et les charges.



3. Le Bilan :

Le Bilan représente le patrimoine de notre association au 31/12/2025, plus précisément ce que l'association possède à l'Actif et ce que nous devons, au Passif.

Mise à part sa trésorerie, les seules possessions de l'association sont quelques éléments d'usage (ordinateurs portables, chaises, tables, assiettes, verres, couverts, tonnelles...), 2 congélateurs, 2 barbecues, 1 sono, 2 groupes électrogènes, 1 véhicule.

3.1. L'Actif :

Pour un total de l'actif de 14.957,61 euros :

L'actif immobilisé : Au cours de l'exercice 2025, l'association a réalisé un investissement à hauteur de **6.500 €** pour l'achat d'un véhicule.

- Montant de l'emprunt de 6.000 euros avec un taux de 0 %.
- Les mensualités de remboursement de 500 €, s'étalent sur une durée de 12 mois de mai 2025 à juin 2026. Au 31/12/2025.
- Cette immobilisation n'a pas fait l'objet de réévaluation (amortissement) sur l'exercice.

L'actif circulant correspondant au patrimoine (stock de marchandises, créances, liquidités disponibles en banque) qui est de **8.457,61 €**. Il inclue :

- Les stocks de marchandises en cours de **904,20 €**, sont constitués par les restes de boissons et marchandises au 31/12/2025.
- Les créances d'un montant de **5.404,44 €** représentent la plus grande part. Elles incluent :
 - Les retards de cotisations statutaires et les retards cotisations extra statutaires,
 - Les services et prestations,
 - Les prêts associatifs.
- Les disponibilités en banque sont de **2.148,97 €.**, il s'agit de la trésorerie au 31/12/2025 dont :
 - Le Livret bleu : 1.378,48 €
 - Le Compte courant : 770,49.

3.2. Le Passif :

Pour un total de 14.654,31 euros :

- Le poste le plus important correspond aux fonds propres à hauteur de **8.654,31 €** qui incluent :
 - Le Report à nouveau de 2024 : 5.382,96 €
 - Les ressources financières générées par l'activité (le résultat de l'exercice 2025) de 2.271,35 €.
 - La subvention de 1.000 €.
- Les dettes représentent **6.000 €**. Ce poste correspondant à l'emprunt (non productif d'intérêts) relatif à l'achat du véhicule de l'association.
- Produits constatés d'avances de 303,30 €.

3.3. Les indicateurs du Bilan :

L'analyse de l'équilibre financier, indique que :

- **Fonds de roulement (FR) :**
 - Le FR = Capitaux permanents (Actif circulant + Charges constatées d'avance) – (Actifs immobilisés).
 - Le FR = (8.457,61 € + 0) – (6.000 € - 303,30 €) = 2.154,31 €.

2.154,31 € représentent les fonds à moyen terme dont dispose l'association Cœur du Congo pour financer ses activités avant de recevoir les cotisations de ses membres.

➤ **Le Besoin en fonds de roulement (BFR) :**

- Le BFR = Stocks + Créances + Charges constatées d'avance – Dettes - Produits constatés d'avance.
- Le BFR = (904,20 € + 5.404,44 €) - (6.000 € - 303,30) = 5,34 €.

5,34 € représentent le montant des ressources à court terme, permettant à Cœur du Congo de financer les activités à court terme et nous donne des indications sur les fonds à mobiliser pour permettre de maintenir l'activité de l'association.

➤ **La trésorerie nette :**

- Trésorerie nette = FR – BFR
- Trésorerie nette = FR – BFR = 2.154,31 € - 5,34 € = 2.148,97 €

Notre trésorerie nette, s'élève à **2.148,97 €** (disponibilités en banque) et ne nous permet pas de couvrir les premières dépenses courantes liées à notre activité à court terme et pour laquelle nous devons rester vigilants dans l'avenir.

IV. Conclusion et Perspectives 2026

Malgré une année 2025 difficile, nous avons réaffirmé la singularité de notre projet et maintenu le cap des grandes orientations stratégiques fixées en début d'année. Ce travail est le fruit de l'engagement constant dont les membres font preuve depuis la création de l'association. La constance de cet effort, nous permettra de surmonter ensemble, toutes les difficultés auxquelles nous serons confrontés dans les années à venir.

Les activités traditionnelles ont été moyennement réalisées et a atteint des résultats satisfaisants, mais aussi cela a permis à l'association Cœur du Congo de voir ses capacités et ses limites. Il est donc impératif de revoir notre modèle socio-économique et de poursuivre, les efforts engagés pour maîtriser nos coûts et nos charges, travailler à proposer des activités au juste prix et continuer de développer des projets.

La situation financière de Cœur du Congo au 31/12/2025 est relativement saine avec une trésorerie très faible et un endettement financier raisonnable (lié par l'acquisition d'un véhicule

réalisée en avril 2025). Il conviendrait toutefois d'accélérer les encaissements des créances des membres vis-à-vis de l'association pour éviter des tensions de trésorerie ultérieures qui peuvent mettre en danger l'assise financière de l'association.

Malgré ce résultat, le bureau exécutif doit pour poursuivre le travail de développement de nos activités, de mettre en application pour l'année 2026, les décisions prises pour maîtriser nos charges (A.G Extraordinaire du 19 octobre 2025).

Annexes

1. LE COMPTE DE RESULTAT 2025

CHARGES	Montant		PRODUITS	Montant	
	Prévisionnel	Réalisé		Prévisionnel	Réalisé
60 – Achats :			70 – Vente de produits finis, prestations de services, marchandises		
■ Achats de prestations de service : Site Internet 158,40 € 158,40 € Microsoft 365 99 € 65,00 € ■ Autres Achats : Achat du véhicule 36 0 0 6.500 € ■ Achats non stockés de matières et de fournitures : Produits Noël 700 € 625,14 € Produits 31/12 1500 € 2.130,29 € Barbecue 1500 € 1577,21 € Réunions 350 € 552,38 € Soutien scolaire 600 € 58,65 € Fournitures (soutien scolaire). 150 € Autres 57,98 € ■ Fournitures non stockables : Essence 250 € 344,37 € ■ Fournitures d'entretien et de petit Equipement Matériel informatique 70 € 39,99 € Vidéoprojecteur 500 € 0 Produits d'hygiène et des produits d'entretien 80 € 160,58 € Jardin 350 €			■ Produits des activités Sorties culturelles 200 364,57 € Sortie d'été 0 0 Tombola 1500 € 1452 € Barbecue 15/08 1586 € 2137,50 € Fête 31/12 1500€ 2.563,25 € Soutien scolaire 50 € 70 € Location camionnette 1380 € 1638,30 € Location matériels association 1000 € 806 € Sous Total 7.216 € 9.031,62 € 74 Subvention d'exploitation ■ Public Crédit Mutuel 0 1.000 € ■ Aides privées 0 € 6.000 €		

Groupe électrogène	0	208,98 €			
■ Autres fournitures :					
• Achats jouets	1.500 €	905,93 €			
Tombola	500 €	461,15 €			
Sous Total	8.343,40 €	13.846,05 €	Sous Total	0	7.000 €
61 - Services extérieurs :			75 – Autres produits de gestion courante :		
■ Locations (immobilières ou mobilières)			■ Cotisations :	9.000 €	9.071,96 €
Locations salles (fête)	1.000 €	1.000 €	■ Dons	0 €	19,00 €
Salle CSC	800 €	860 €			
Location Jardin	70 €	59,74 €			
■ Entretien et réparation	0	0			
■ Assurances :					
Association & autres	204,72 €	1198,86 €			
Sous Total	2.074,72 €	3.118,60 €	Sous Total	9.000 €	9.090,96 €
62 Autres services extérieurs :			76 – Produits financiers :		
■ Déplacements :			■ Intérêts sur le livret bleu :	29,20 €	0
Sorties d'été	0	0			
Sorties culturelles	500 €	738,12 €	Sous Total	29,20 €	0
Frais déplacement	0 €	54 €	77- Produits exceptionnels		
■ Hébergement	0 €		Remboursements prêts	1.500 €	1.123 €
■ Rémunérations & honoraires					
■ Services bancaires :					
Frais de gestion de compte	76 €	75,24 €			
Frais bancaires		9 €			
■ Communication & Publicité :					
Flyers & affiches	50 €	0			
Roll Up (kakémono)	60 €	0			
Banderole	72 €	0			
■ Frais postaux :					
Affranchissement	14,08 €	13,48 €			
Sous Total	772,08 €	886,84 €			
63 - Impôts et taxes					

■Autres impôts et taxes (directs et indirects)					
Frais de carte grise.	0€	287,76 €			
Sous Total		287,76 €			
65 - Autres charges de gestion courante :					
■ Frais d'adhésion MDAS	55 €	55 €			
■ Assistances	3.000 €	4.279,98 €			
■ Prêts membres	2.000 €	1500 €			
Sous Total	5.055 €	5.834,98 €			
66 - Charges financières			Sous Total	1.500 €	1.123 €
Agios, Intérêts sur les emprunts	0	0			0
TOTAL CHARGES	16.245,20 €	23.974,23 €	TOTAL PRODUITS	16.245,20 €	26.245,58 €
<i>Excédent</i>		2.271,35 €	<i>Déficit</i>		
TOTAL		26.245,58 €	TOTAL		26.245,58 €

2. LE BILAN (Exercice du 01/1/2025 au 31/12/2025).

ACTIF	Montant (€)	PASSIF	Montant (€)
Immobilisations corporelles (véhicule)	6.500	Report à nouveau 2024	5.382,96
<i>Actif Immobilisé</i>	6.500	Résultat de l'exercice	2.271,35
Stocks de marchandises	904,20	Subvention	1.000
Créances	5.404,44	<i>Fonds propres associatifs</i>	8.654,31
Disponibilités (banque)	2.148,97	Emprunt financiers	6.000
<i>Actif Circulant</i>	8.457,61	Autres dettes	0
Charges constatées d'avances	0	<i>Dettes</i>	6.000
<i>Comptes de régularisation</i>	0	Produits constatés d'avances	303,30

		<i>Comptes de régularisation</i>	303,30
TOTAL ACTIF	14.957,61	TOTAL PASSIF	14.957,61